

Tout savoir

sur les parasites
internes
des équidés

pour améliorer la vermifugation



TOU

SAVOIR SUR

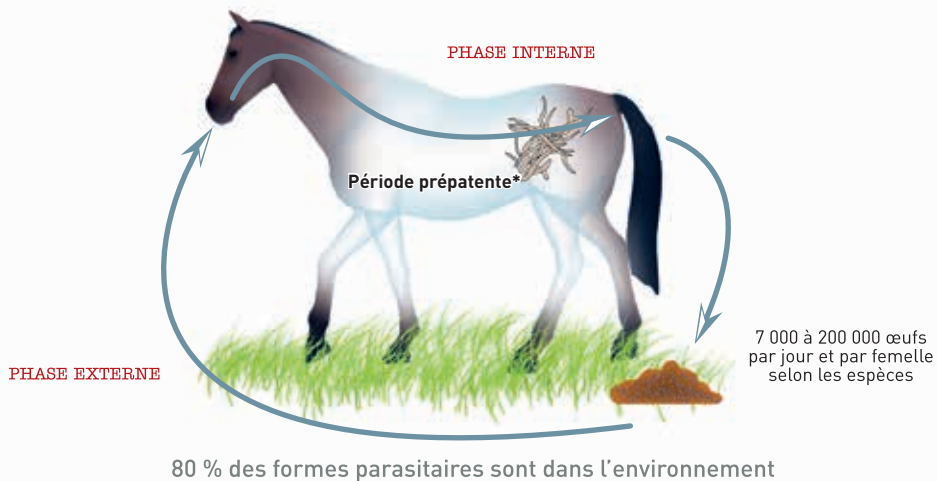
LES PARASITES

INTERNES DES ÉQUIDÉS

QU'EST-CE QU'UN CYCLE PARASITAIRE ?

Un cycle parasitaire a deux phases :

- Une phase externe : transformation des œufs en éléments infestants (larves),
- Une phase interne : transformation des éléments infestants en adultes reproducteurs et pondEURS.



Les chevaux s'infestent en ingérant dans l'environnement des œufs ou des larves présents dans les crottins de chevaux excréteurs.

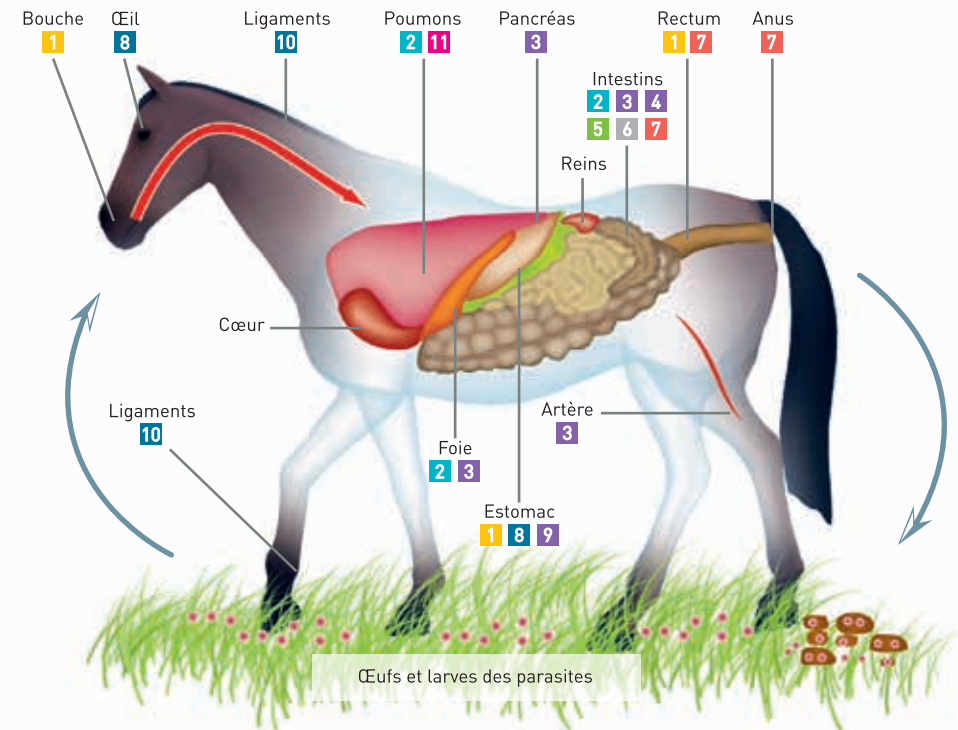
*C'est le temps qui sépare le moment où l'équidé est infesté par un parasite et celui où des œufs ou des larves apparaissent dans le milieu extérieur

QU'EST-CE QUE LE RECYCLAGE PARASITAIRE ?

- Si les conditions climatiques sont favorables, une pâture peu contaminée en début de printemps peut le devenir fortement en deux mois. Cette contamination est amplifiée par la succession de générations de parasites issus de chevaux excréteurs.
- Dès la sortie des chevaux, la charge parasitaire des pâtures et paddocks augmente tout au long de la saison.
- En fonction des conditions climatiques, le pic d'infestation sera atteint en été ou en automne.

En vermifugeant votre cheval régulièrement avec la molécule adaptée, vous interrompez le cycle parasitaire et vous limitez les risques de contamination !

LES PRINCIPAUX PARASITES DES ÉQUIDÉS



1	Gastérophiles	page 4
2	Ascaris	page 5
3	Grands strongles	page 6
4	Petits strongles ou Cyathostomes	page 7
5	Ténias	page 8
6	Anguillules ou Strongyloïdes	page 9
7	Oxyures	page 10
8	Habronèmes	page 11
9	Trichostrongles	page 12
10	Onchocerques	page 13
11	Dictyocaulus ou Strongles respiratoires	page 14

les Gastérophiles

COUPABLE

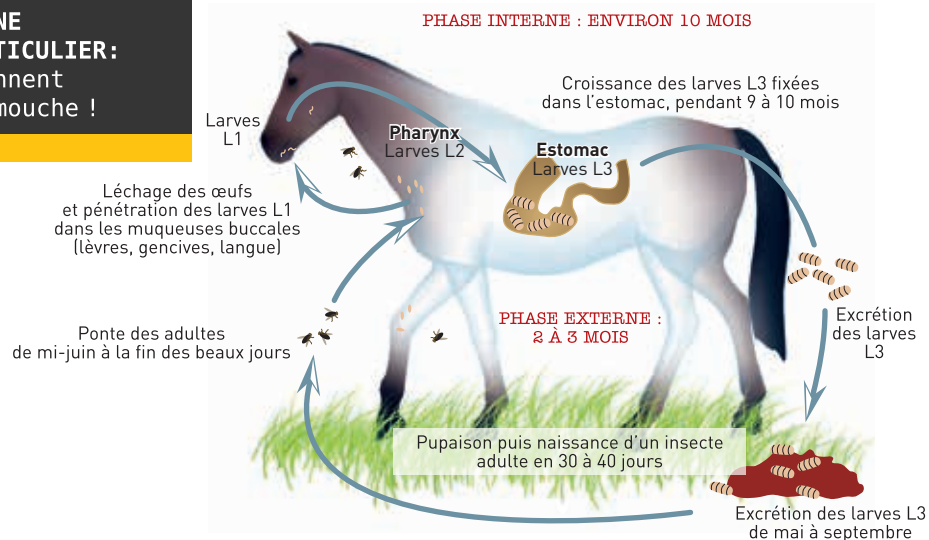
ACCUSÉS :

Gasterophilus intestinalis,
G. nasalis,
G. inermis,
G. haemorrhoidalis

SIGNE PARTICULIER :
Prennent la mouche !

COMMENT MON CHEVAL S'INFESTE-T-IL ?

C'est une maladie parasitaire ayant pour forme adulte une mouche nommée Gastérophile, qui pond ses œufs sur les poils des chevaux. Ces derniers les ingèrent en se léchant, puis les larves se transforment en vers et migrent dans l'estomac du cheval.



QUELS SONT LES PRINCIPAUX RISQUES ?

Généraux

- Appétit irrégulier, inconfort digestif (dyspepsie), anorexie

Complications et séquelles

- Anémie
- Ulcérations gingivales et hypersalivation
- Ulcères gastriques
- Coliques postprandiales (après les repas)
- Mortalité exceptionnelle : perforation gastrique
- Chez le poulain : risque de perforation de l'estomac et de péritonite

QUELLES SONT LES PÉRIODES À RISQUE ?

Été et début d'automne pour la ponte des œufs.
Hiver pour le développement des larves.

les Ascaris

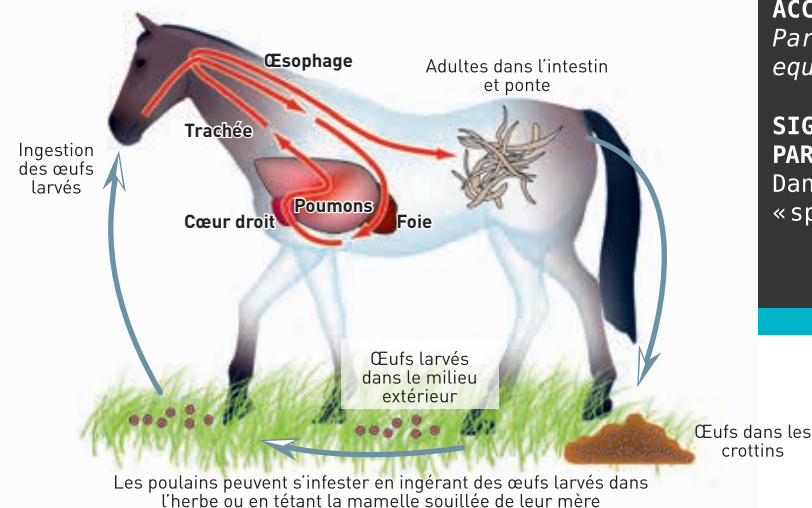
COUPABLE

ACCUSÉS :

Parascaris equorum

SIGNE PARTICULIER :
Dangereux « spaghetti » !

COMMENT MON CHEVAL S'INFESTE-T-IL ?



QUELS SONT LES PRINCIPAUX RISQUES ?

Généraux

- Mauvais état général, poils piqués
- Baisse de l'appétit (voire anorexie)
- Troubles osseux
- Fièvre
- Retard de croissance

Respiratoires

- Infestation massive : lésions pulmonaires, toux, jetage deux à trois semaines après contamination
- Toux et écoulement nasal liés au passage des larves dans les poumons

Complications et séquelles

- Alternance de diarrhées et de coliques
- Diarrhées chroniques
- Malabsorption intestinale par destruction de la paroi intestinale
- Coliques dues aux complications mécaniques : perforation, obstruction du cholédoque, péritonite, parfois occlusion intestinale partielle ou totale qui peut entraîner la mort

QUELLES SONT LES PÉRIODES À RISQUE ?

Printemps et été.

les Grands Strongles

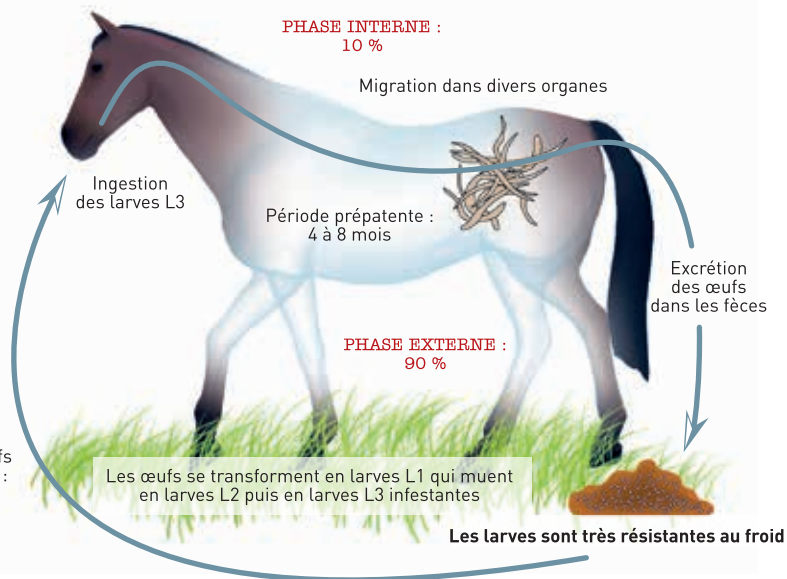
les Petits Strongles ou Cyathostomes

COUPABLE

ACCUSÉS :
Strongylus vulgaris,
S. edentatus,
S. equinus

SIGNE PARTICULIER :
Pas frileux !

COMMENT MON CHEVAL S'INFESTE-T-IL ?



QUELS SONT LES PRINCIPAUX RISQUES ?

Généraux

- Fatigue
- Baisse d'appétit
- Fièvre

Complications et séquelles

- Coliques d'intensités variables, voire très sévères pour *S. vulgaris*
- Douleurs intenses au niveau du flanc droit (péritonite parasitaire pour *S. edentatus*)
- Coliques avec alternance de constipation et diarrhée
- Anémie modérée
- Migration dans les artères et obstruction (thrombose) associées à des boiteries intermittentes
- Hémorragies mortelles par rupture des artères
- Hépatite, puis pancréatite aiguë si migration dans les vaisseaux irriguant ces organes

QUELLES SONT LES PÉRIODES À RISQUE ?

Printemps, été et automne.

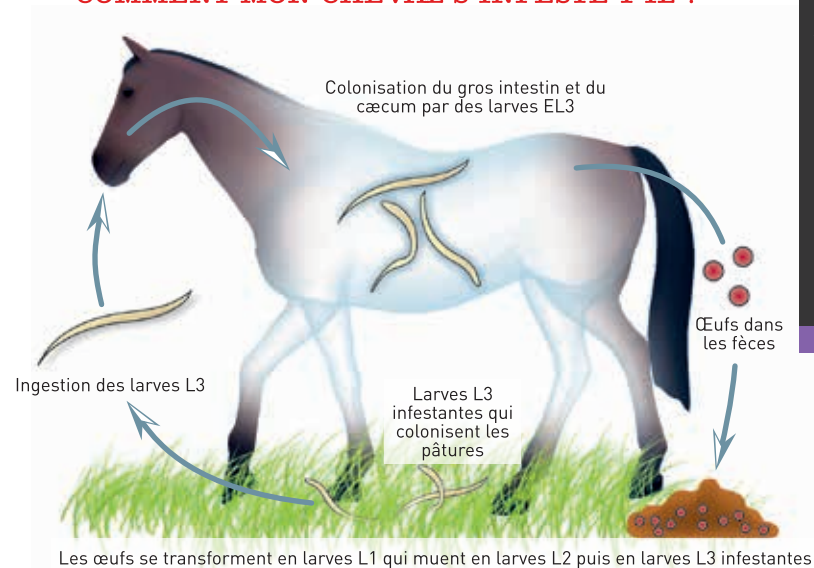
6

COUPABLE

ACCUSÉS :
50 espèces de :
Cyathostomum,
Cylicostephanus,
Cylicocyclus,
Poteriostomum...

SIGNE PARTICULIER :
Les enkystés !

COMMENT MON CHEVAL S'INFESTE-T-IL ?



Particularité : **l'hypobiose !** Les larves peuvent s'enkyster dans la paroi intestinale et avoir une vie très ralentie « en sommeil », en attendant des conditions favorables pour reprendre leur développement.

QUELS SONT LES PRINCIPAUX RISQUES ?

Signes visibles

- Poils piqués
- Amaigrissement
- Appétit capricieux
- Anémie importante
- Œdème des membres
- Coliques
- Diarrhées aiguës ou chroniques dues au déenkystement massif des larves qui a lieu à l'occasion d'un stress ou au printemps

Signes invisibles

- Mauvaise assimilation (perte d'oligo-éléments, d'acides aminés, de vitamines et de nutriments essentiels)

QUELLES SONT LES PÉRIODES À RISQUE ?

Printemps, été et automne.

7

les Ténias

les Anguillules ou Strongyloïdes

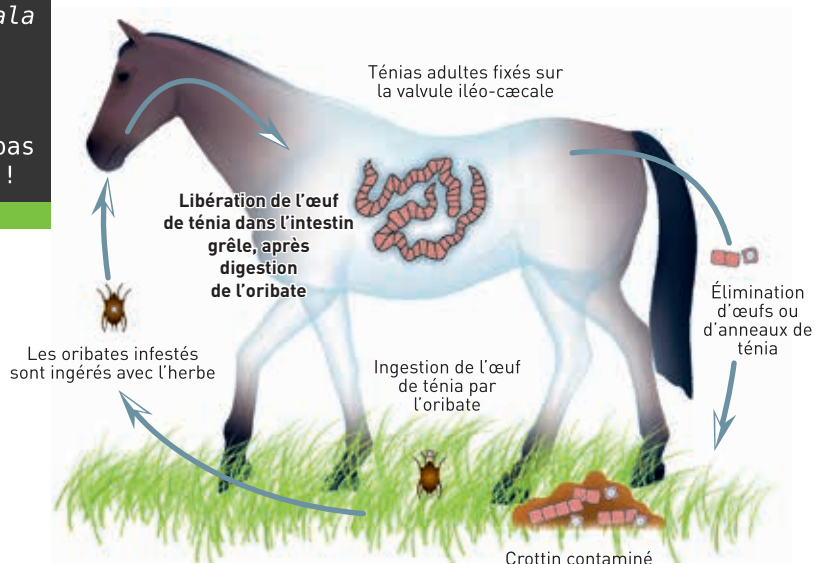
COUPABLE

ACCUSÉS:
Anoplocephala perfoliata,
A. magna,
Paranoplocephala mamillana

SIGNE PARTICULIER:
Petits, mais pas si solitaires !

COMMENT MON CHEVAL S'INFESTE-T-IL ?

L'infestation intervient par l'ingestion d'un acarien, l'oribate, présent dans les prairies.



QUELS SONT LES PRINCIPAUX RISQUES ?

Généraux

- Amaigrissement
- Anémie

Complications et séquelles

- Obstruction de la valvule iléo-cæcale
- Arrêt du transit
- Coliques sourdes et chroniques
- Diarrhées
- Perforation intestinale et péritonite mortelle
- Invagination intestinale

QUELLES SONT LES PÉRIODES À RISQUE ?

Printemps, été et automne.

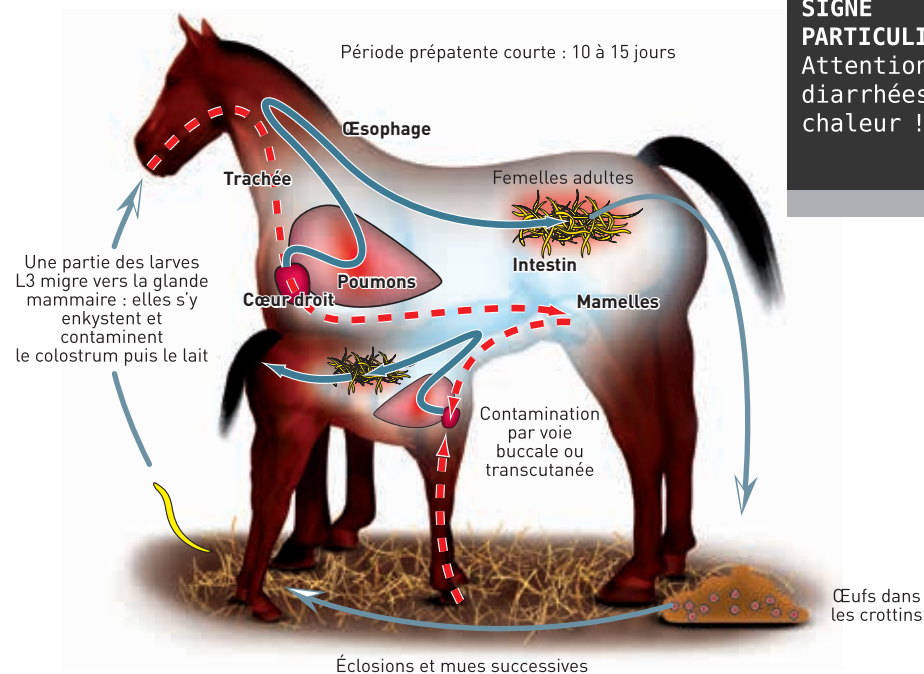
COUPABLE

ACCUSÉS:
Strongyloides westeri

SIGNE PARTICULIER:
Attention, diarrhées de chaleur !

COMMENT MON POULAIN S'INFESTE-T-IL ?

C'est un parasite qui touche principalement le poulain, il est transmis sous forme de larve par le lait maternel.



QUELS SONT LES PRINCIPAUX RISQUES ?

- Diarrhées lors d'infestation massive
- Retard de croissance

QUELLES SONT LES PÉRIODES À RISQUE ?

De la naissance à six semaines de vie.

les Oxyures

les Habronèmes

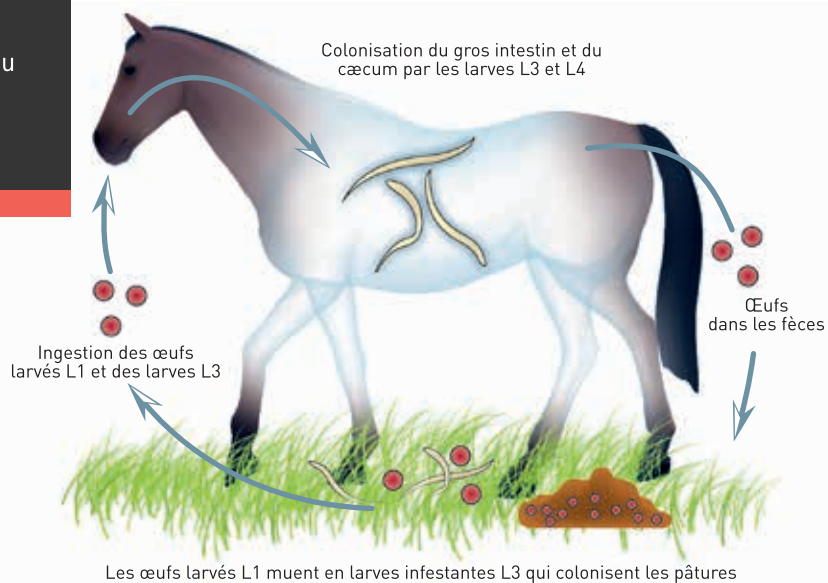
COUPABLE

ACCUSÉS :
Oxyuris equi

SIGNE PARTICULIER :
Ça vous gratouille ou ça vous chatouille !

COMMENT MON CHEVAL S'INFESTE-T-IL ?

La contamination se produit par l'ingestion d'œufs embryonnés déposés sur les murs, les mangeoires et les abreuvoirs.



QUELS SONT LES PRINCIPAUX RISQUES ?

Généraux et cutanés

- Irritation cutanée locale au niveau de l'anus avec démangeaisons
- Dépilation et plaie à la base de la queue, communément appelée « queue de rat »
- Lésions de grattage sur le pourtour de l'anus et dépôt d'œufs sur divers supports

Complications et séquelles

- Coliques, si infestation massive de vers dans le côlon

QUELLES SONT LES PÉRIODES À RISQUE ?

Toute l'année.

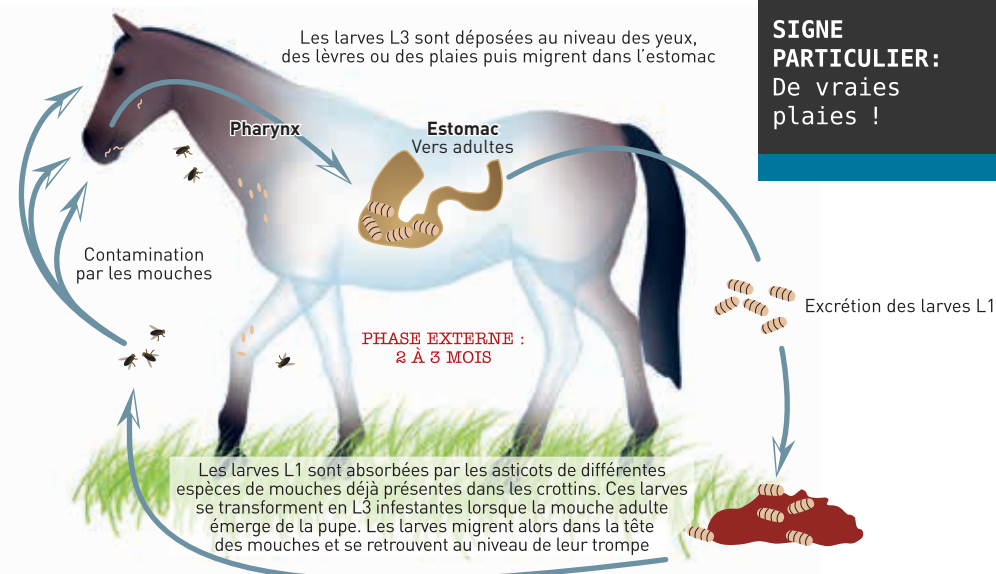
COUPABLE

ACCUSÉS :
Draschia megastoma,
Habronema muscae,
H. microstoma

SIGNE PARTICULIER :
De vraies plaies !

COMMENT MON CHEVAL S'INFESTE-T-IL ?

Par contact d'une mouche contaminée, au niveau des commissures des lèvres, des naseaux ou de l'œil du cheval. Les vers adultes vivent dans l'estomac où ils provoquent la formation de nodules purulents. Ils pondent des œufs, éliminés à l'état de larves ensuite absorbées par des mouches.



QUELS SONT LES PRINCIPAUX RISQUES ?

Généraux, cutanés et oculaires

- Baisse d'appétit
- Plaies bourgeonnantes à caractère récidivant
- Conjonctivite, larmolement et photophobie

Complications et séquelles

- Gastrites
- Coliques
- Développement de larves, transmises par des mouches dans des plaies préexistantes ou des orifices naturels (yeux et naseaux)

QUELLES SONT LES PÉRIODES À RISQUE ?

Été, avec l'abondance des mouches.

les Trichostrongles

les Onchocerques

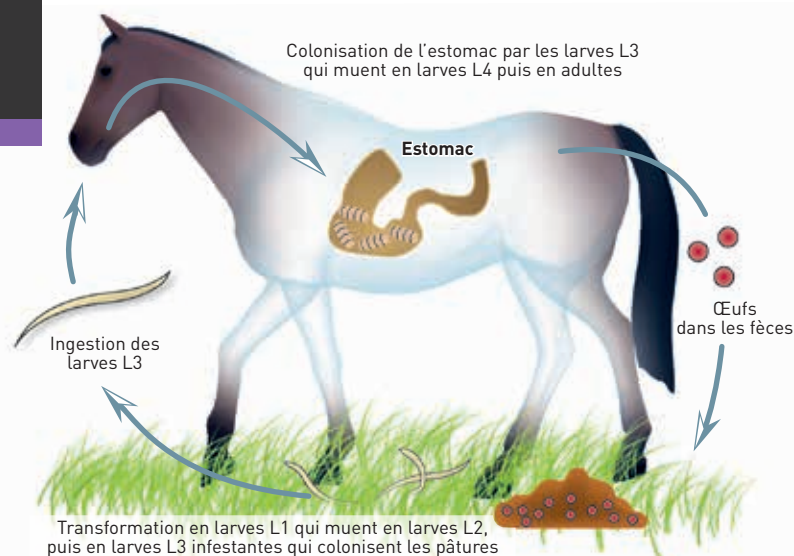
COUPABLE

ACCUSÉS :
Trichostrongylus axei

SIGNE PARTICULIER :
Les bons copains !

COMMENT MON CHEVAL S'INFESTE-T-IL ?

C'est une affection parasitaire de l'estomac du cheval, qui est souvent transmise indirectement par les ruminants infestés partageant les mêmes pâturages que les équidés. Les espèces affectées sont nombreuses : bovins, ovins, caprins, très certainement les porcins ainsi que tous les équidés : ânes, mulets, zèbres, poneys et chevaux.



QUELS SONT LES PRINCIPAUX RISQUES ?

Généraux

- Peu de symptômes chez l'adulte
- Perte d'appétit, amaigrissement
- Troubles du comportement alimentaire (pica*), voire coprophagie

Complications et séquelles

- Gastrites
- Chez le poulain, une infestation massive peut entraîner des diarrhées profuses

*Trouble du comportement alimentaire caractérisé par l'ingestion durable de substances non nutritives

QUELLES SONT LES PÉRIODES À RISQUE ?

Saisons de pâturage : printemps, été et automne.

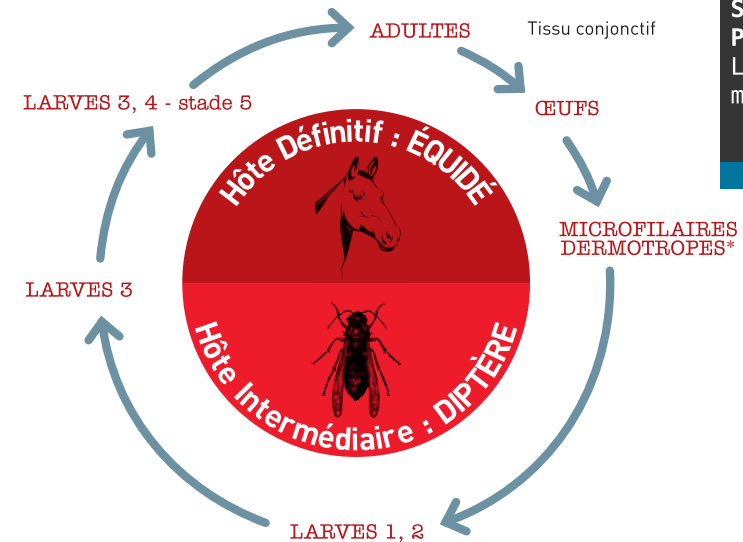
COUPABLE

ACCUSÉS :
Onchocerca reticulata,
O. cervicalis

SIGNE PARTICULIER :
Ligaments, méfiez-vous !

COMMENT MON CHEVAL S'INFESTE-T-IL ?

Ce sont des moucheron qui inoculent par piqûre des larves infestantes. Celles-ci migrent vers les ligaments suspenseurs du boulet ou nuchaux.



*Qui se fixent préférentiellement sur la peau

QUELS SONT LES PRINCIPAUX RISQUES ?

Cutanés

- Dépilations cutanées circulaires, atrophie musculaire

Oculaires

- Forme rare, liée à la migration de microfilaries : kératite et uvéite

Complications et séquelles

- Boiterie, raideur, tendinites chroniques, œdèmes, nodosités sur les canons

QUELLES SONT LES PÉRIODES À RISQUE ?

Printemps et été, essentiellement dans les zones marécageuses et humides.

les Dictyocaulus ou Strongles respiratoires

COMMENT SAVOIR SI VOTRE CHEVAL EST PARASITÉ ?

IL FAUT FAIRE PRATIQUER PAR VOTRE VÉTÉRINAIRE UN EXAMEN COPROSCOPIQUE.

QU'EST-CE QU'UN EXAMEN COPROSCOPIQUE ?

C'est un examen au microscope d'un prélèvement de crottin qui permet d'estimer le niveau et le type d'infestation d'un cheval. Cet examen peut être effectué par votre vétérinaire. Dans la plupart des cas, si le nombre d'œufs dépasse 200 par gramme, il est recommandé de vermifuger. Une coproscopie permet de diagnostiquer la majorité des parasites équin, mais attention au ténia car un résultat négatif ne suffit pas à prouver l'absence de ce parasite.

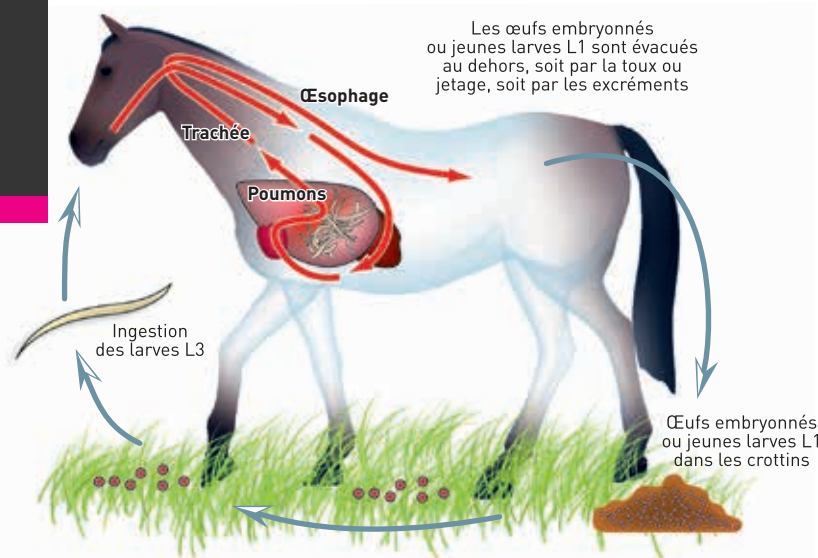
POURQUOI EST-IL IMPORTANT DE FAIRE RÉGULIÈREMENT DES COPROSCOPIES ?

- Cet examen permet de vérifier le statut parasitaire d'un cheval et donc de mieux cibler les chevaux à traiter et les molécules à utiliser.
- En fonction des résultats, votre vétérinaire pourra mettre en place un plan de vermifugation ciblé et adapté à votre cheval.

Traiter les « bons » chevaux avec les « bons » vermifuges est un « bon » moyen de réduire les coûts de vermifugation tout en préservant l'efficacité des molécules et la santé des chevaux pour les années à venir.

COMMENT MON CHEVAL S'INFESTE-T-IL ?

C'est une affection parasitaire rare, survenant parfois lors de la cohabitation avec des ânes, qui représentent le principal réservoir de cette affection.



Si le climat est favorable, les jeunes larves L1 muent au bout de 48h en larves L2, qui muent elles-mêmes dix à douze jours plus tard en larves L3

QUELS SONT LES PRINCIPAUX RISQUES ?

Général

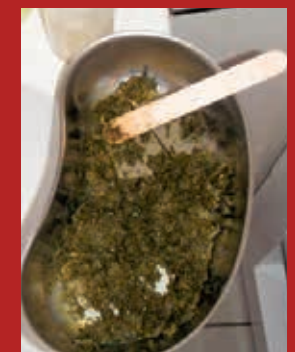
- Peu de symptômes chez l'âne
- Baisse de l'appétit

Respiratoires

- Toux
- Bronchite ou pneumonie chronique avec des complications bactériennes

QUELLES SONT LES PÉRIODES À RISQUE ?

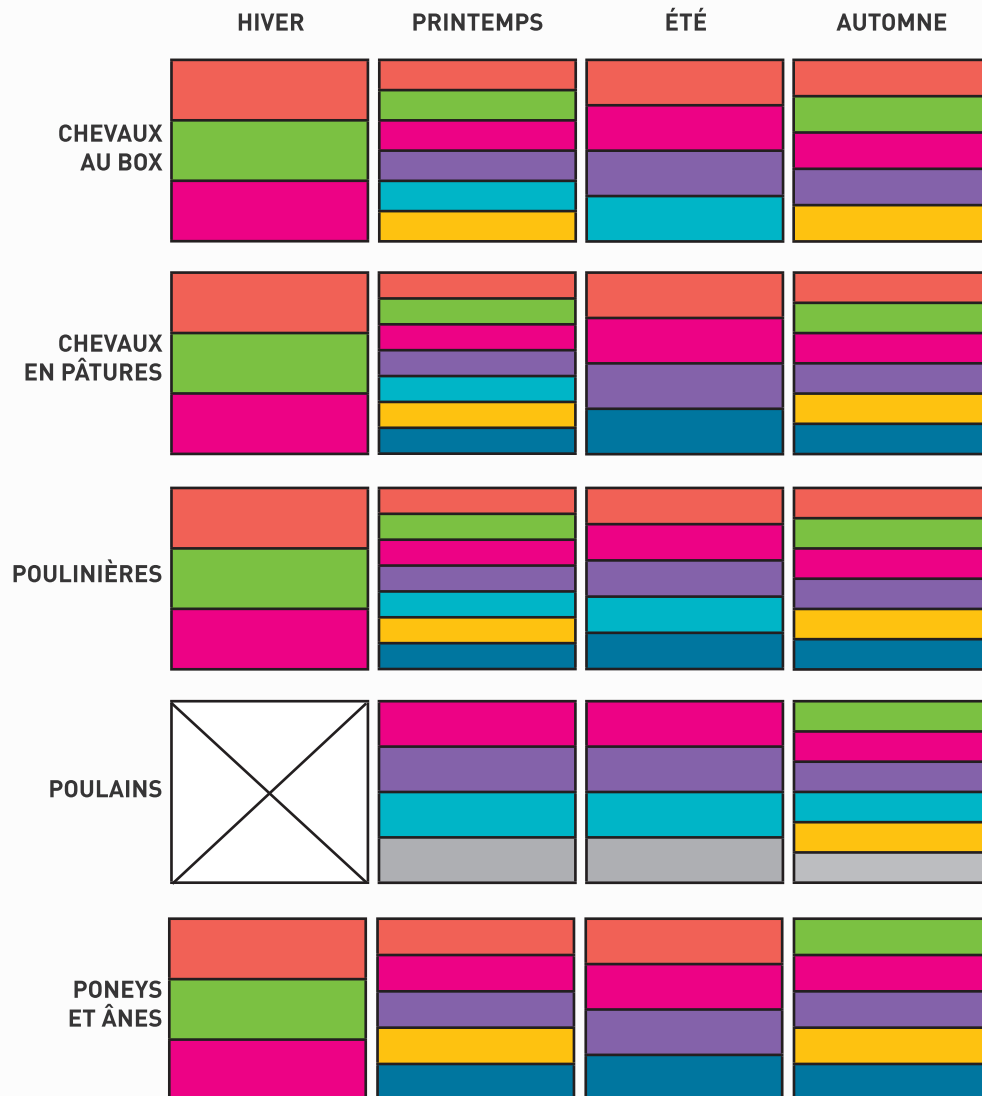
Toute l'année.



CONTRE QUELS PARASITES

PROTÉGER

VOTRE CHEVAL ET QUAND ?



LE TRAITEMENT EST À ADAPTER ET À ADMINISTRER À DES INTERVALLES RESPECTANT LES RISQUES ÉPIDÉMIOLOGIQUES ET LA SENSIBILITÉ DES CHEVAUX.

Les rythmes de vermifugation sont liés aux risques parasitaires, qui dépendent de différents facteurs liés aux parasites (son cycle parasitaire), à l'animal (son âge, son état physiologique, son statut parasitaire), à son mode de vie (au box ou au pré), aux conditions climatiques et enfin aux vermifuges employés (spectre adulticide, larvicide, durée d'action).

Ainsi, selon l'infestation de votre équidé, il conviendrait de le traiter contre les :

- Oxyures : tous les 4 à 5 mois
- Ténias : tous les 4 à 5 mois
- Dictyocauls : tous les 3 mois
- Strongles : variable d'une espèce à une autre
 - Grands strongles : strongles artériels (*Strongylus vulgaris*) : tous les 4 mois, strongles hépatopancréatiques (*S. equinus*) et strongles hépatopéritonéaux (*S. edentatus*) : tous les 6 à 8 mois
 - Petits strongles : tous les 2 à 3 mois
- Ascaris : tous les 1,5 à 3 mois
- Gastérophiles : tous les 6 à 10 mois
- Habronèmes et Onchocerques : tous les 3 mois
- Anguillules ou Strongyloïdes : toutes les 2 semaines

Un schéma simplifié du calendrier des vermifugations peut être proposé. Il sera adapté en fonction de chaque situation, en collaboration avec votre vétérinaire.

En l'absence d'exams coproscopiques, la maîtrise de l'infestation parasitaire repose sur un rythme saisonnier de vermifugation.

COMMENT BIEN PROTÉGER VOTRE CHEVAL ?

LES RÈGLES D'OR DE LA VERMIFUGATION

GESTION DU CHEVAL

- L'inspecter régulièrement
- Le panser pour lui retirer la terre et la sueur
- Retirer les poils des membres qui présentent des œufs de gastérophiles
- Laver la région anale pour éliminer les oxyures

GESTION DES PÂTURES

- Limiter à un cheval par hectare pour éviter le surpâturage
- Ramasser régulièrement les crottins (idéalement deux fois par semaine) et surtout dans les trois à cinq jours qui suivent la vermifugation
- Pratiquer une rotation lente des pâtures (quinze jours)
- Drainer les pâturages
- Herser, surtout l'été en période sèche
- Traiter à la chaux (une tonne par hectare)
- Alternier les espèces (bovins, ovins), les parasites étant spécifiques à chacune d'elles à l'exception de *Trichostrongylus axei* et de *Fasciola hepatica*

GESTION DES ÉCURIES

- Veiller à l'hygiène des box : brossage, nettoyage avec un appareil haute pression et désinfection des murs, portes, sols, mangeoires et abreuvoirs
- Veiller à l'hygiène des litières : ramasser les crottins régulièrement
- Contrôler les insectes avec des insecticides
- Éviter les paddocks trop petits (risque de surinfestation)

GESTION D'UN NOUVEL ARRIVANT

- Le mettre en quarantaine
- Évaluer son statut parasitaire à l'aide d'un examen coproscopique
- Le vermifuger dès son entrée avec un **vermifuge à spectre large**

